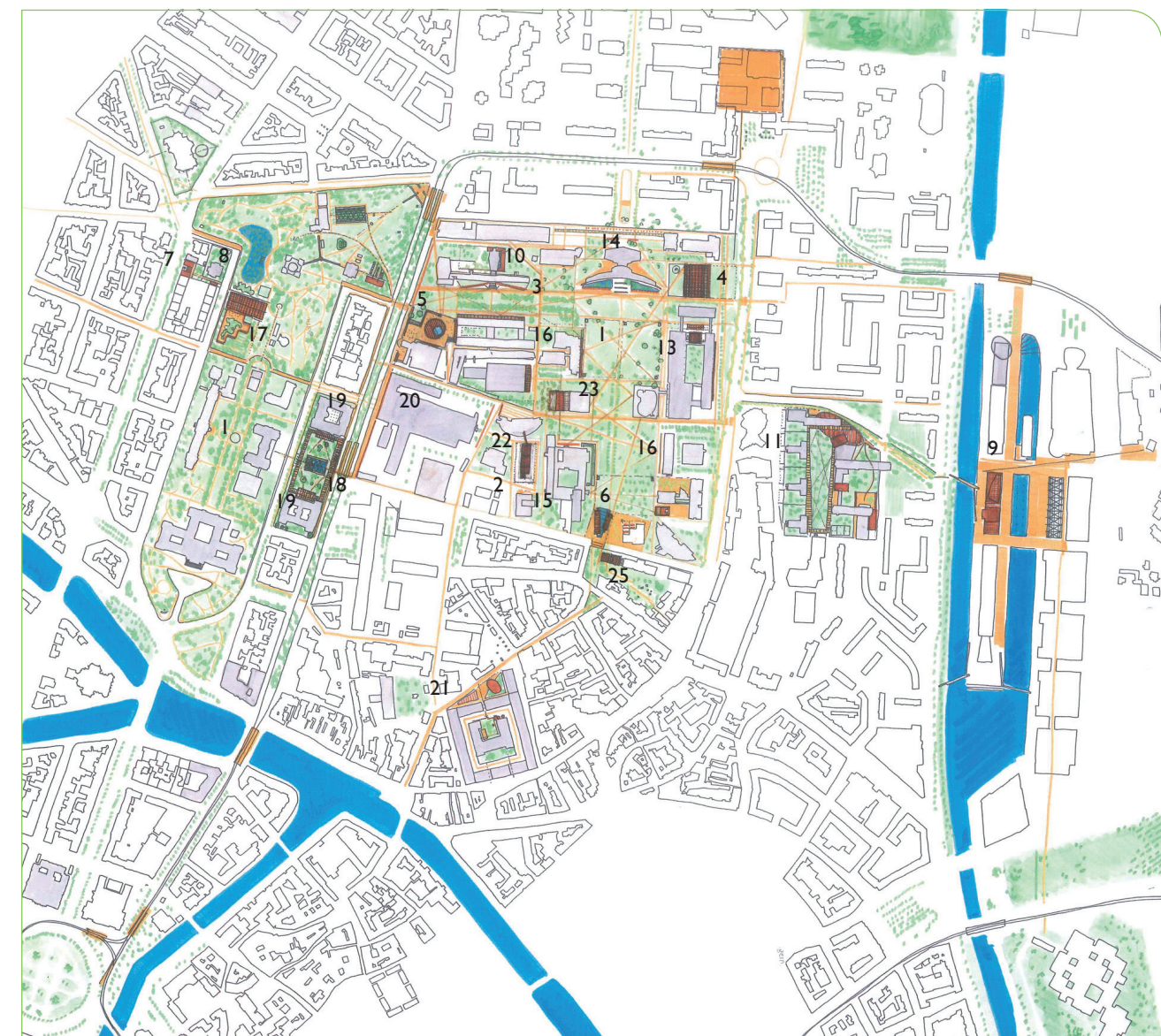
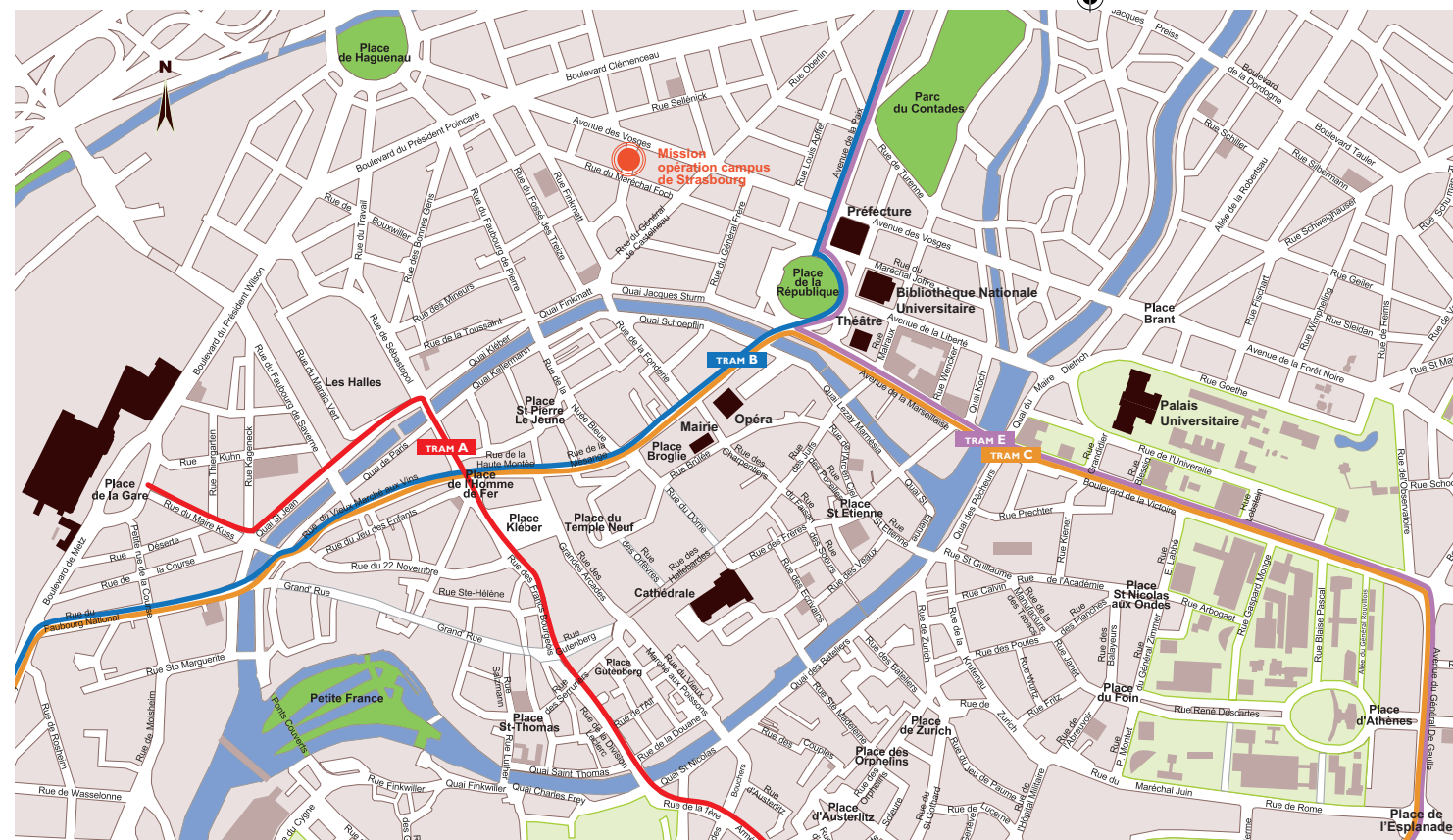


PLAN D'URBANISME



- (1) aménagement des campus verts
- (2) stationnement
- (3) remplacement de l'éclairage des campus
- (4) complexe sportif et cafétéria
- (5) maison de la vie étudiante - «learning center» - bibliothèque
- (6) hôtel des chercheurs et «faculty club»
- (7) résidence des personnels et des chercheurs
- (8) maison des personnels
- (9) maison de l'accueil international
- (10) réhabilitation de la tour de chimie en logements
- (11) restructuration de la cité universitaire Paul Appell
- (13) rénovation et mise aux normes énergétiques du Patio
- (14) rénovation et mise aux normes énergétiques de la Faculté de droit
- (15) et (16) rénovation et mise aux normes énergétiques de bâtiments sur le campus
- (17) rénovation de l'Institut de botanique et des serres du jardin botanique
- (18) pavillon des arts et des sciences
- (19) rénovation et mise aux normes des bâtiments de zoologie et de géologie
- (20) restructuration et réorganisation des bâtiments de l'Institut national des sciences appliquées (INSA)
- (21) construction d'un pôle géosciences, eau, environnement et ingénierie (option à l'étude)
- (22) extension du bâtiment de l'Institut de science et d'ingénierie supramoléculaires (ISIS)
- (23) création de l'insectarium à l'Institut de biologie moléculaire et cellulaire (IBMC)
- (25) bâtiment d'accompagnement



LA MISSION OPÉRATION CAMPUS DE STRASBOURG

La multiplicité et la complexité des opérations a nécessité la mise en place d'une mission dédiée pour accompagner la présidence, le porteur du projet et les services du patrimoine (Direction du patrimoine immobilier). Cette mission est dirigée depuis l'été 2009 par Édouard Manini, architecte et urbaniste en chef de l'État. Progressivement, une équipe dédiée au pilotage du projet et des opérations se met en place avec des compétences variées. Elle travaille naturellement en synergie avec nos partenaires (INSA, CNRS, CROUS, CDC) mais également avec tous les services de l'Université impliqués dans le projet.

OPÉRATION CAMPUS STRASBOURG des campus verts et ouverts

Mission opération campus
61 avenue des Vosges
F-67000 Strasbourg
opcampus-mission@unistra.fr
Tél. 03 68 85 55 30

unistra.fr

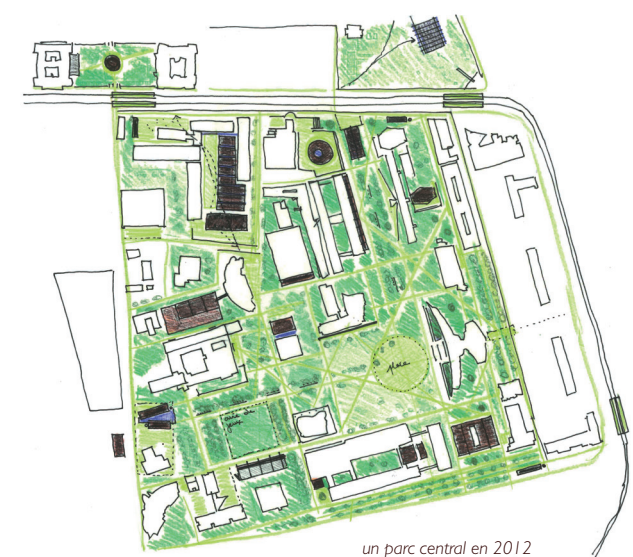
UNIVERSITÉ DE STRASBOURG

UNIVERSITÉ DE STRASBOURG

OPÉRATION CAMPUS STRASBOURG des campus verts et ouverts

L'OPÉRATION CAMPUS DE L'UNIVERSITÉ DE STRASBOURG

En novembre 2008, la future Université de Strasbourg était désignée comme l'un des premiers sites universitaires qui bénéficieraient de l'Opération campus. Ce dispositif a été initié par l'État fin 2007 pour soutenir financièrement les efforts de rénovation et de développement patrimonial des universités en apportant des financements complémentaires et exceptionnels. L'idée étant de renforcer la qualité matérielle des campus et l'attractivité des universités françaises sur la scène internationale.



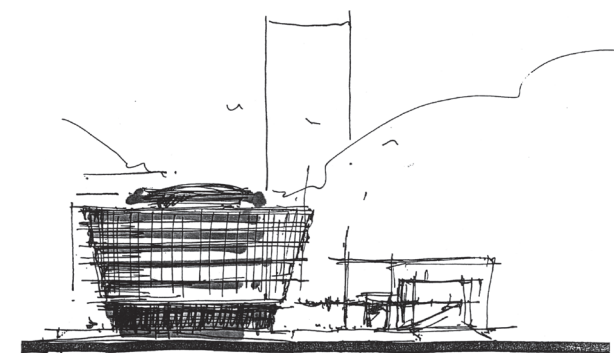
un parc central en 2012

Après l'annonce d'une allocation en capital pour l'Université de Strasbourg, lors de son inauguration en février 2009, les réflexions permettant de passer d'un appel à projets à des opérations réelles ont été entamées. Les modalités de pilotage et de gouvernance du projet avec le ministère de l'Enseignement supérieur et de la Recherche étant établies au travers d'une convention d'ingénierie signée en février 2010.

En tant que porteur de projet, l'Université de Strasbourg doit à présent faire progresser les projets selon deux axes :

- d'une part, entamer une phase d'échanges avec les collectivités territoriales, pour déterminer le périmètre de chacune des opérations et les contributions financières complémentaires
- d'autre part, faire avancer et partager les études avec les partenaires et les différents porteurs d'opérations.

Ce cadre posé permettra l'entrée en phase opérationnelle d'un vaste projet d'embellissement, d'aménagement et de développement des campus de l'Université de Strasbourg. À ce jour, vingt-six opérations, petites ou grandes, sont identifiées. Près de 400M€ d'investissements seront nécessaires à leur réalisation, sur une période de 7 à 10 ans de travaux.



la maison de la vie étudiante / learning center - bibliothèque

FINANCEMENT : UNE GRANDE ÉVOLUTION CULTURELLE

Le financement de l'Opération campus ne s'inscrit pas dans le schéma classique des subventions. En effet, il sera assuré par les intérêts du capital dont a été dotée l'Université. Ces intérêts doivent d'une part couvrir l'investissement mais aussi, et c'est la nouveauté, les frais de fonctionnement et d'entretien des nouveaux bâtiments sur les 25 prochaines années. Cette nouvelle approche ne peut être que bénéfique sur le long terme pour l'Université. Chaque programme d'opérations bénéficiera d'un montage technique, juridique et financier le plus opportun. Une conception qui oriente les choix de manière intéressante, même si elle complexifie a priori les études et les analyses financières.

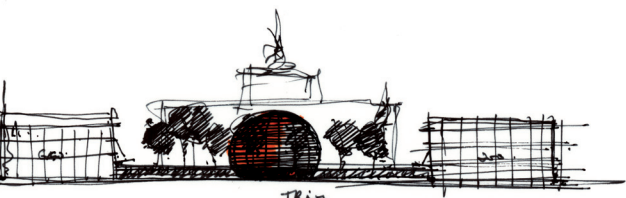
UN GRAND PROJET POUR L'UNIVERSITÉ DE STRASBOURG

L'Opération campus, c'est avant tout une formidable opportunité pour l'Université et ses partenaires de mettre en place une stratégie de développement de l'ensemble des campus, en termes d'aménagement des surfaces, nouvelles ou non, mais également en termes de relations entre l'Université et la Ville. Aujourd'hui, une vision globale et partagée de ce que pourrait être ces campus commence à émerger. Elle concerne la plupart des campus de la Communauté urbaine de Strasbourg (Esplanade, historique, hôpital, Illkirch et Schiltigheim-Cronenbourg). Comme dans toute réalisation immobilière, ce grand projet devrait se construire en plusieurs étapes successives.

UN PROGRAMME AMBITIEUX D'EMBELLEMENT DES CAMPUS VERTS ET OUVERTS

Ce projet emblématique s'articule autour d'une réorganisation urbaine et paysagère des campus et prioritairement du site de l'Esplanade. La stratégie développée propose de prolonger, avec un regard contemporain, le principe de palais ordonnancés autour d'un jardin, développé sur le campus historique.

L'un des axes forts de cette restructuration complète repose sur l'installation d'un parc central (1) accompagné d'une redistribution du stationnement, des circulations, d'une mise à niveau du mobilier urbain et de l'éclairage public.



le pavillon des arts et des sciences

UN PROGRAMME DE MISE AUX NORMES ET D'EMBELLEMENT DE PLUSIEURS BÂTIMENTS AUTOUR DU FUTUR PARC CENTRAL DE L'ESPLANADE

Cette étape comporte la rénovation de fond : façades, mise en sécurité, accessibilité et mise aux normes énergétiques, de plusieurs bâtiments emblématiques et historiques : Le Patio (13), la Faculté de droit (14), etc.

UN PROGRAMME DE GRANDES OPÉRATIONS STRUCTURANTES

Ces opérations devraient être désignées comme prioritaires pour des raisons techniques : foncier appartenant à l'Université, espaces disponibles, programmes issus de réflexions en amont ou consensuels, etc. Les études préalables seront menées pendant les deux premières vagues de réalisation de l'Opération campus (2011-2013).

Voici une première liste qui reste à valider. Il s'agit d'édifier :

- un complexe sportif (4) : réaménagement léger du centre sportif existant et construction d'une halle des sports neuve dédiée aux activités en accès libre et d'une cafétéria
- un hôtel des chercheurs et un Faculty club (6)
- une maison (8) et une résidence des personnels (7) comprenant une structure d'accueil pour la petite enfance
- une extension du bâtiment de l'Institut de science et d'ingénierie supramoléculaires (ISIS) (22) et la construction d'un parking de 180 places
- la construction d'un insectarium (23) à l'Institut de biologie moléculaire et cellulaire (IBMC)
- un pavillon des arts et des sciences (18), comprenant un nouveau planétarium et des espaces d'exposition, devrait être construit entre les bâtiments de zoologie et de géologie
- des bâtiments d'accompagnement (25) capables d'accueillir, dans un premier temps, certains espaces d'enseignement touchés par l'Opération campus



la reconversion de l'actuelle tour de chimie en logements

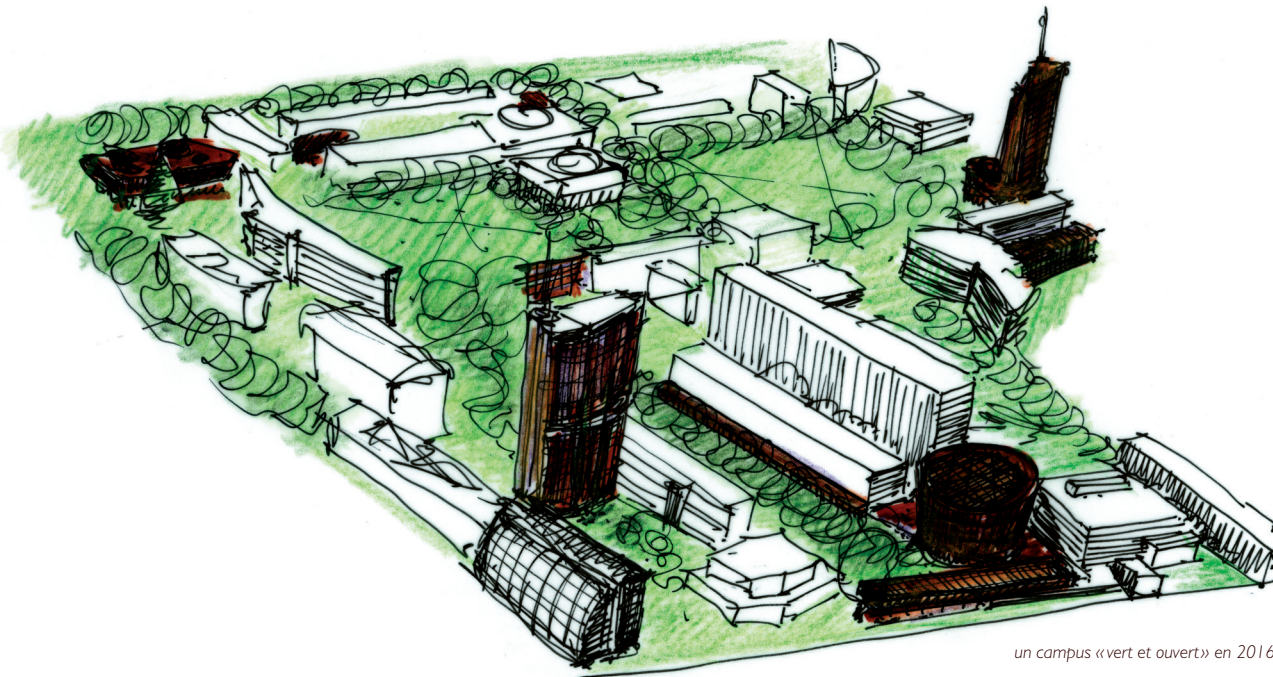
LES AUTRES GRANDES OPÉRATIONS STRUCTURANTES

La liste des opérations sera arrêtée en fonction du coût et de la capacité de financement.

On peut déjà citer :

- un espace dédié à l'accueil international (9)
- la rénovation complète et l'extension de la cité universitaire Paul Appell (11)
- la reconversion de l'actuelle tour de chimie (10) (probablement en logements)
- l'édification d'une maison de la vie étudiante / learning center - bibliothèque (5) sur le site de la bibliothèque Blaise Pascal
- la restructuration et la réorganisation des bâtiments de l'Institut national des sciences appliquées (INSA) (20)
- la construction d'un pôle géosciences, eau, environnement et ingénierie (21)
- la rénovation de l'Institut de botanique et des serres du jardin (17) (qui pourrait inclure une reconstruction)
- la rénovation et la mise aux normes des bâtiments de zoologie et de géologie (19) pour valoriser les collections de l'Université
- la reconstruction du bâtiment 3 de la Faculté de médecine
- la création d'un lieu de vie étudiante sur le campus de l'hôpital

Les collectivités territoriales pourraient inclure dans cette liste d'autres projets qu'elles jugent prioritaires, mais dont les financements seraient assurés par d'autres ressources.



un campus « vert et ouvert » en 2016

LES PARTENAIRES DE L'UNIVERSITÉ ET DE L'OPÉRATION CAMPUS

Un tel enjeu et une telle chance pour l'ensemble de la communauté universitaire impliquent, pour la réussite des opérations, un réel partage avec nos partenaires. Si administrativement, l'Université porte le projet, dès le début de l'opération nous avons travaillé avec l'INSA, le CNRS et le CROUS qui s'impliquent fortement et seront, à nos côtés, de véritables porteurs de projets. Un autre partenariat a été noué avec la Caisse des dépôts et consignations, qui dans le cadre de ses missions de service public, apporte un soutien d'analyses financières pour certaines opérations.

La recomposition des campus, l'enjeu des projets sur le plan urbanistique implique également une intégration dans les réflexions de développement urbain et périurbain qui sont de la compétence de la Ville de Strasbourg et de la Communauté urbaine, mais également de la Région ou du Conseil général du Bas-Rhin. Dès à présent la mission Opération campus de Strasbourg et les équipes des collectivités ont entamé des études communes sur les projets.

D'autres partenaires publics sont également impliqués. Plusieurs partenaires privés, au-delà de la réalisation même des opérations, pourraient également apporter des compétences ou des investissements complémentaires à nos projets.